

本周推荐策略:

受上海复工复产和北京疫情有效控制, 市场情绪得到提振, 推动黑色反弹。以及上周全国稳经济大盘会议以后, 市场预期开始分化, 利多预期为稳增长提到了更高地位, 利空预期为政策从出台到落地再到实际起效也需要一定时间, 钢材淡季需求高度有限。不过整体来看, 黑色的核心矛盾并未变化, 终端需求压制整个产业链高度。近期钢材产量跟随短流程有所下降, 但高炉产量持续上升, 在稳增长的要求下, 预计高炉开工在低利润下依旧能维持高位, 给与原料很强的支撑。另外, 四轮提降以后, 焦化厂开始亏损, 上周五中焦协再度开会挺价, 钢材成本短期或能企稳, 给与钢材一定支撑, 不过在终端需求实质好转之前, 黑色或难走出宽幅震荡行情, 建议暂时观望。(仅供参考)

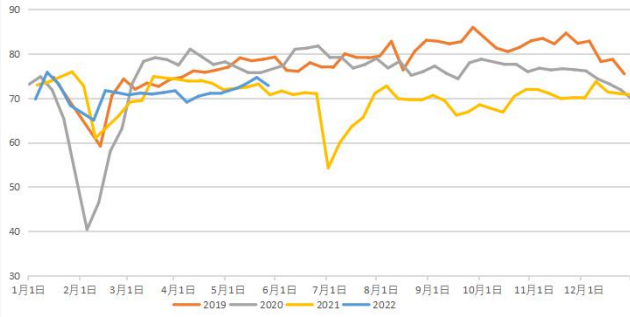
策略	<p>焦煤: 供应端进口蒙煤持续增加, 国内洗煤厂开工正常; 需求端焦企因亏损限产意愿, 焦煤现货价格转弱, 下游持观望态度, 煤矿出货情况一般, 焦煤库存处于历年低位, 价格相对有支撑, 但总体供需紧张有所缓解, 预计焦煤反弹空间有限, 建议暂时观望。</p>
	<p>焦炭: 焦炭第四轮提降200元/吨落地, 累计提降800元/吨, 全国平均吨焦盈利-48元/吨, 中焦协开会挺价, 外加钢厂铁水高位, 推动焦炭走强。但基本面上来看, 焦炭供应稳中有增, 需求端钢厂利润低位采购较为谨慎, 市场观望情绪浓厚, 黑色负反馈风险未解除, 预计盘面宽幅震荡</p>
	<p>铁矿: 市场宏观情绪转暖, 近几周高炉铁水维持高位, 铁矿去库明显支撑铁矿价格上行, 但终端用钢需求仍弱, 粗钢平控政策抑制铁矿中长期需求, 本周铁矿去库速度放缓, 四大矿山及国产矿供应增加预期, 铁矿中长期供需偏宽松, 建议铁矿09短期观望, 中期逢高抛空。</p>
	<p>钢材: 全国疫情有所好转, 全国稳经济会议强调落实前期政策, 六月各地有赶工预期, 钢价存反弹预期。但南方持续降雨外加地产政策落地周期较长, 实际用钢需求尚未改善, 供应端变化不大, 钢材库存处于近年高位, 钢价承压运行, 近期原料端波动较大, 预计钢价区间窄幅震荡为主。</p>
	<p>硅铁: 利润收缩, 部分厂家开始错峰生产, 硅铁产量有所回落; 需求端钢厂开工平稳, 短期硅铁需求变化不大, 中长期粗钢平控政策下, 硅铁需求可能下降; 库存有回升预期, 预计硅铁宽幅震荡。</p>
<p>硅锰: 锰系专业委员会号召减产50%, 硅锰产量下降, 钢厂开工平稳, 陆续进厂采购, 需求基本维持前期水平; 利润低位, 成本端支撑较强, 预计硅锰期价震荡运行, 关注终端需求变化。</p>	

新闻热点	<p>◆国务院总理李克强主持召开国务院常务会议, 进一步部署稳经济一揽子措施, 努力推动经济回归正常轨道、确保运行在合理区间。</p>
	<p>◆人民银行、银保监会召开主要金融机构货币信贷形势分析会, 分析研究信贷形势, 部署推进当前和下一阶段信贷工作。</p>
	<p>◆住房和城乡建设部、财政部、人民银行发布关于实施住房公积金阶段性支持政策的通知。</p>

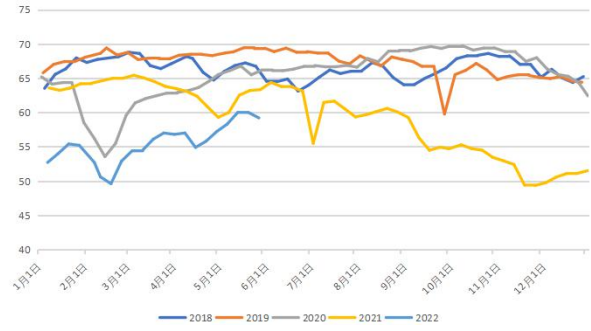
	焦煤			焦炭			铁矿				
	最新数据	上期数据	涨跌	最新数据	上期数据	涨跌	最新数据	上期数据	涨跌		
主力收盘价	2645	2567	3.02%	主力收盘价	3460	3370	2.67%	主力收盘价	864	843	2.49%
出厂价-柳林	#N/A	#N/A	#N/A	天津港:准一级冶金焦	3210	3410	-5.87%	日照港:PB粉矿	975	982	-0.71%
基差	#N/A	#N/A	#N/A	基差	-250	40	-725.00%	基差	203	207	-1.83%
洗煤厂开工率	72.81	74.63	-2.44%	焦化厂开工率	80.70	82.20	-1.82%	澳、巴发运量	2462.40	2367.40	4.01%
港口库存	137.00	163.00	-15.95%	港口库存	268.50	258.20	3.99%	到港量	2334.30	2025.70	15.23%
焦化厂库存	1113.20	1168.40	-4.72%	焦化厂库存	110.30	102.50	7.61%	港口库存	13453.80	13558.37	-0.77%
钢厂库存	900.30	897.70	0.29%	钢厂库存	683.10	679.10	0.59%	钢厂库存	10849.15	10910.31	-0.56%
日均焦炭产量	68.90	69.90	-1.43%	铁水产量	215.06	219.76	-2.14%	铁水产量	215.06	219.76	-2.14%
	硅锰			硅铁			套利				
	最新数据	上期数据	涨跌	最新数据	上期数据	涨跌	最新数据	上期数据	合理区间		
主力收盘价	8436	8268	2.03%	主力收盘价	8940	8820	1.36%	焦煤/焦炭	0.7643	0.7617	[0.53,0.79]
Mn65Si17:内	8150	8200	-0.61%	FeSi75-B:宁夏:中卫	8700	8600	1.16%	焦炭/铁矿	3.9408	3.9027	[1.75,4.83]
基差	-286	-68	320.59%	基差	-290	-220	31.82%	螺纹/焦炭	1.3355	1.3662	[1.44,2.39]
企业开工率	58.59	60.13	-2.56%	企业开工率	52.19	52.34	-0.29%	螺纹/铁矿	5.2631	5.3318	[3.88,8.51]
厂家库存	10.83	8.05	34.47%	企业库存	4.58	4.23	8.27%	热卷-螺纹	112	127	[-235,371]
仓单	21245	21267	-0.10%	仓单	7435	8129	-8.54%	硅锰-硅铁	-626	-364	[-1575,2836]
五大钢材产量	978.29	992.64	-1.45%	五大钢材产量	978.29	992.64	-1.45%				
	螺纹			热卷			利润				
	最新数据	上期数据	涨跌	最新数据	上期数据	涨跌	最新数据	上期数据	利润率		
主力收盘价	4621	4604	0.37%	主力收盘价	4733	4731	0.04%	高炉	-87	-60	-1.82%
杭州	4780	4800	-0.42%	上海	#N/A	4850	#N/A	电炉	69	19	1.44%
基差	307	344	-10.92%	基差	#N/A	119	#N/A	焦化厂	141	283	4.39%
产量	293.98	295.13	-0.39%	产量	326.16	327.05	-0.27%				
库存	1192.58	1206.76	-1.18%	库存	337.68	343.16	-1.60%				
表观消费	308.16	310.61	-0.79%	表观消费	331.64	332.29	-0.20%				

供应

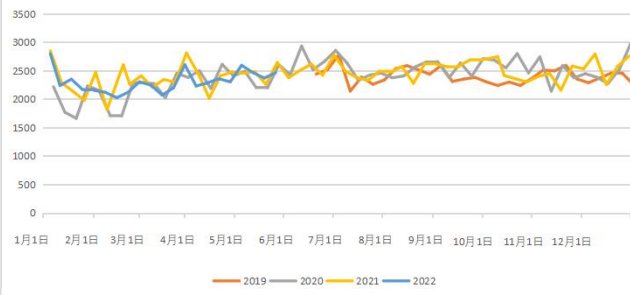
110家洗煤厂开工率



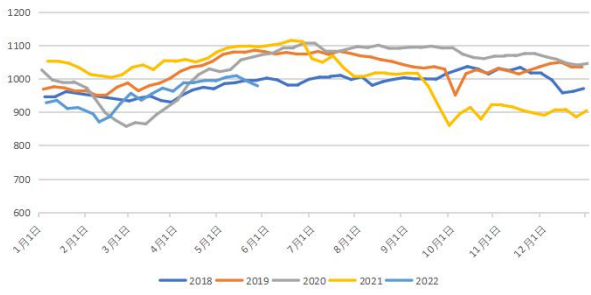
230家独立焦化厂日均产量



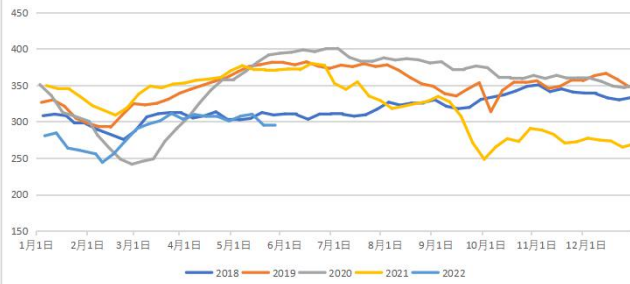
澳巴铁矿发运总量



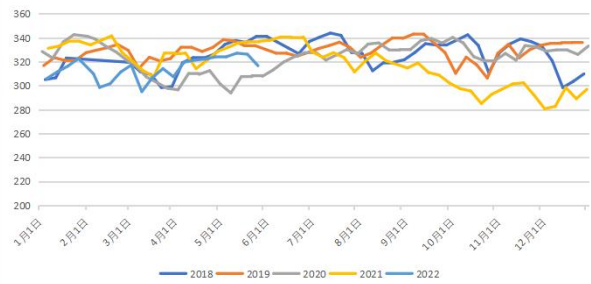
钢材周度产量



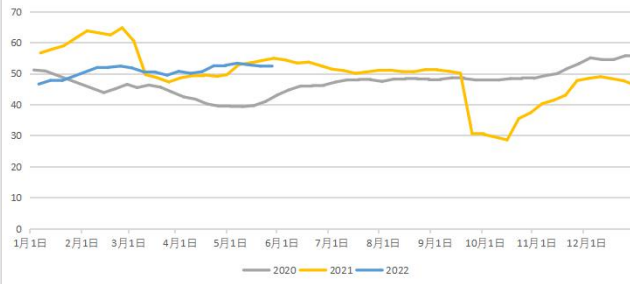
螺纹周度产量



热卷周度产量



全国136家独立硅铁企业样本：开工率全国

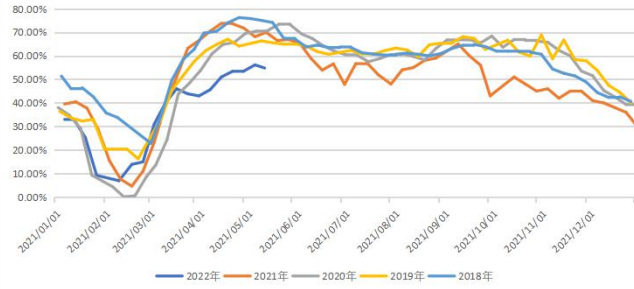


全国121家独立硅锰企业样本：开工率全国

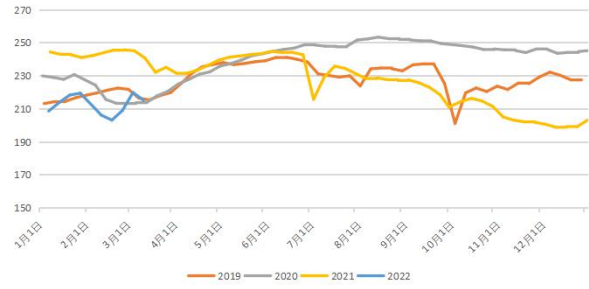


下游需求

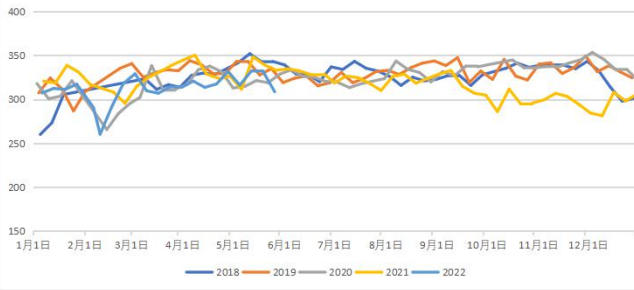
全国水泥开工率



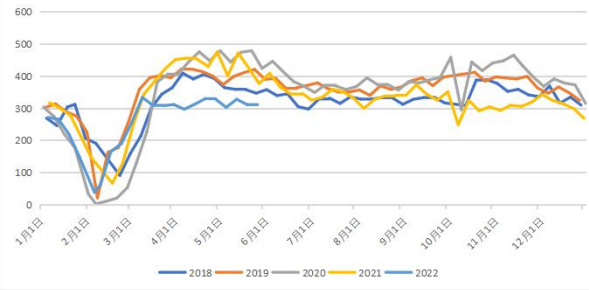
247家钢厂日均铁水产量



热卷表观消费



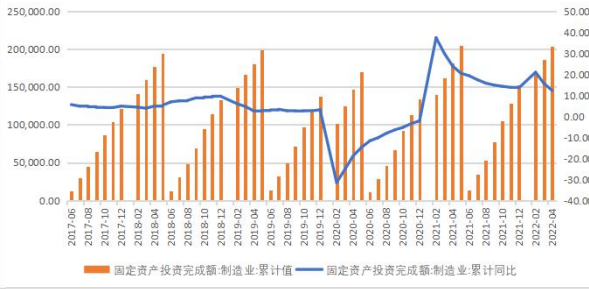
螺纹周度消费



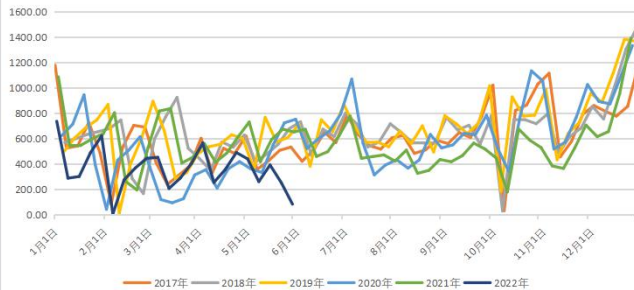
固定资产投资完成额:基础设施建设投资(不含电力)



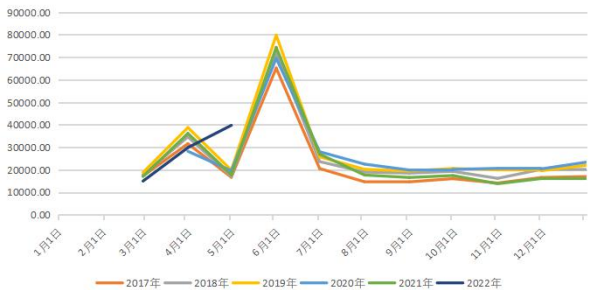
固定资产投资完成额



100大中城市:成交土地数量:当周值

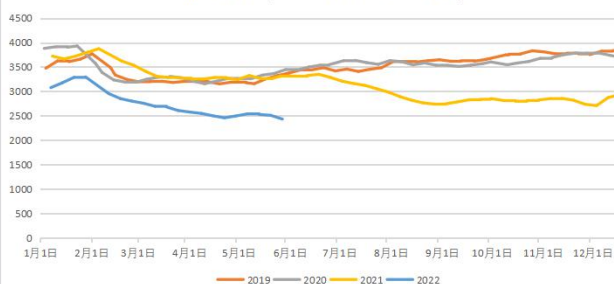


房屋新开工面积:当月值

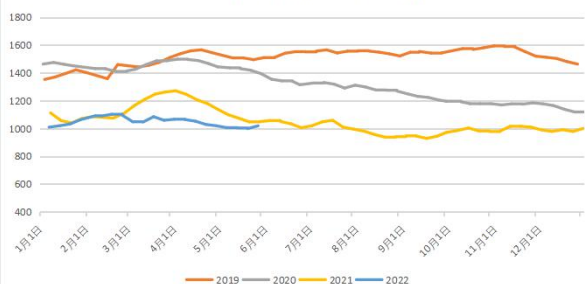


库存

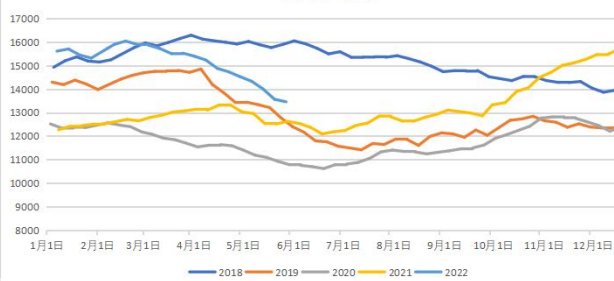
焦煤库存(港口+焦化厂+钢厂+煤矿)



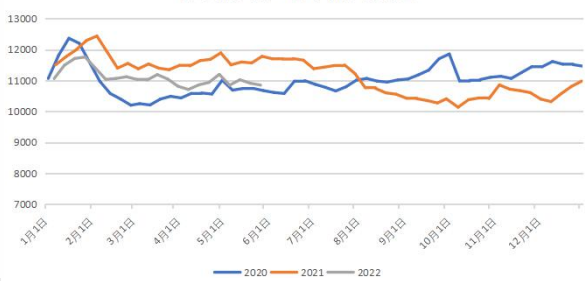
焦炭库存(港口+焦化厂+钢厂库存)



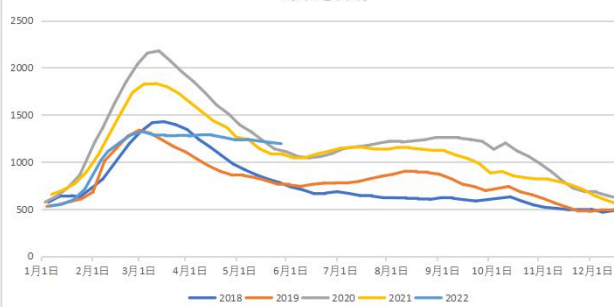
铁矿港口库存



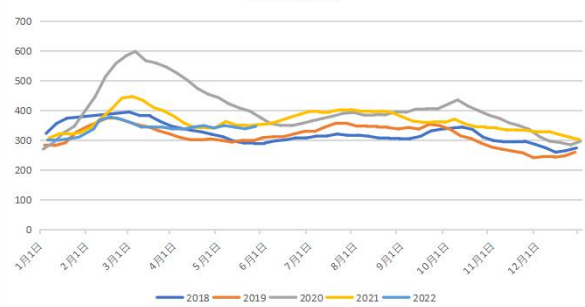
样本钢厂进口铁矿石库存总量



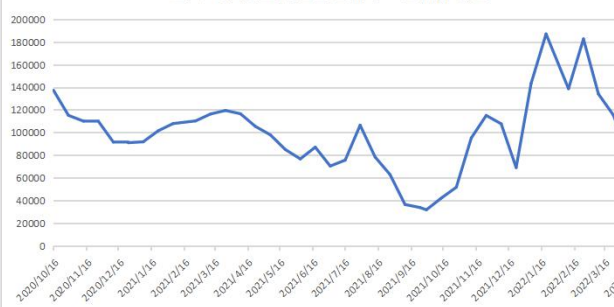
螺纹总库存



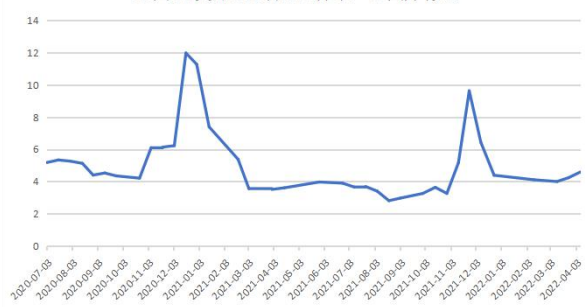
热卷总库存



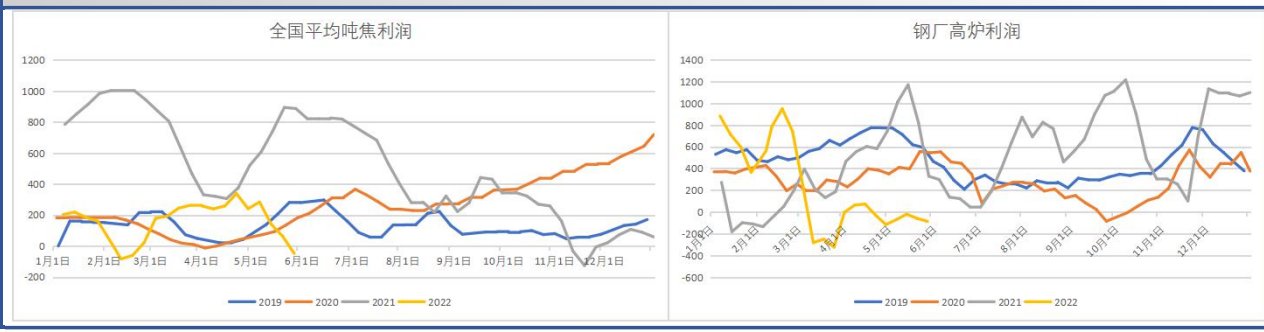
全国63家独立硅锰企业样本: 全国库存量



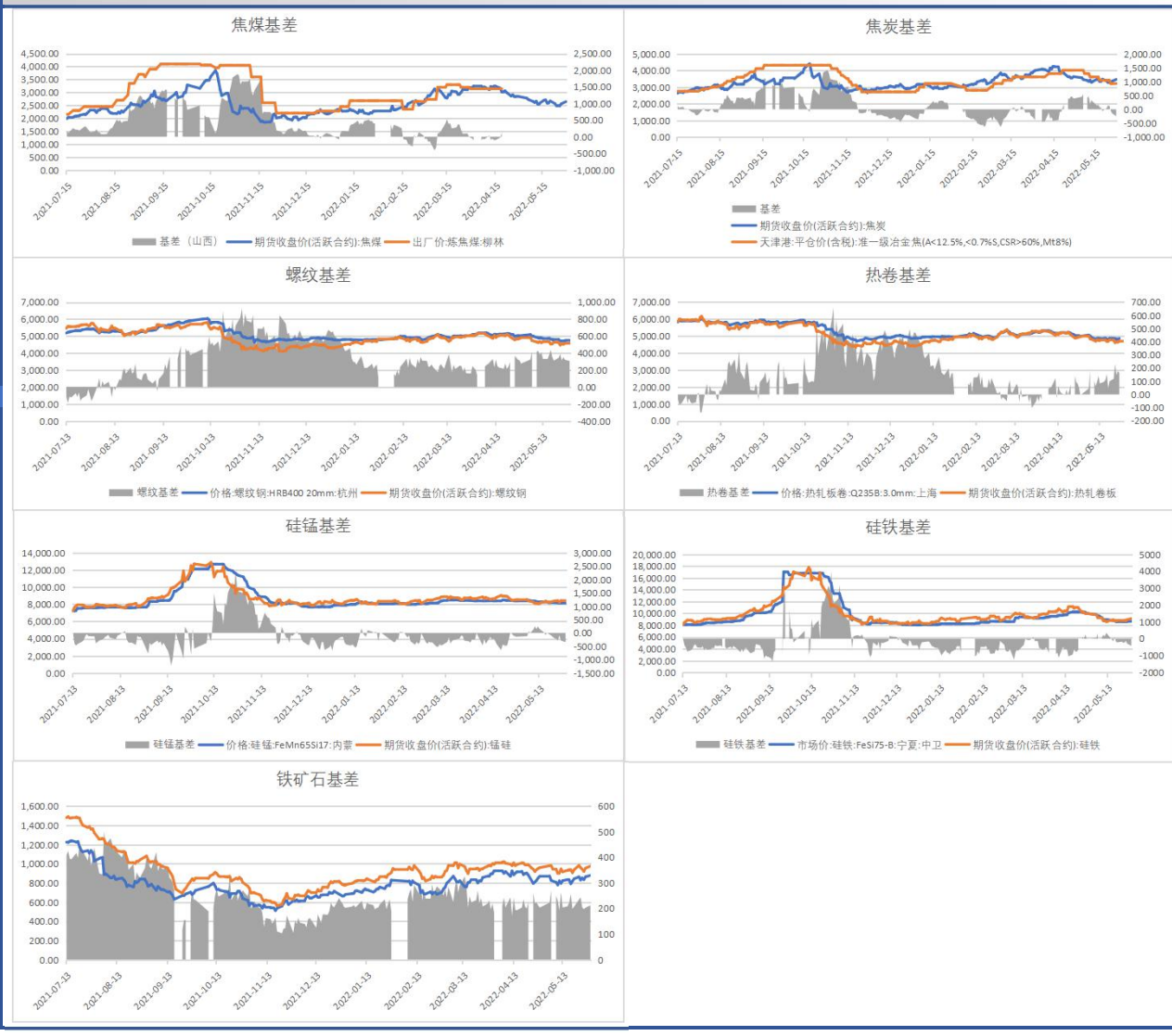
全国60家独立硅铁企业样本: 全国库存量



利润



基差走势





免责声明

以上报告版权属于福能期货，仅作参考之用。不管在何种情况下，本报告都不能当作买卖所述品种的依据。报告是针对商业客户和职业投资者准备的，所以不得转给其他人员。尽管我们相信报告中数据和资料的来源是可靠的，但我们不保证它们的准确性及完整性。我们也不承担因根据本报告操作而导致的损失。未经授权许可，任何引用、转载以及向第三方传播本报告的行为均可能承担法律责任。福能期货提醒广大投资者：期市有风险，入市需谨慎！