

钢材报告

2021年5月31日 星期一

螺纹月报：政策下市场回归理性，淡季里价格震荡为主

执笔：张煜

电话：0591-87892521

从业资格：F3076317

一、暴涨暴跌均不符合政府调控要求

回顾五月行情，涨时其疾如风，跌时动如雷霆。压减粗钢产量预期、国内外需求复苏增长、全球货币宽松下的通胀形势推动螺纹价格快速上涨，价格一度站上 6000 元，其他大宗商品也均出现暴涨，并引起了高层关注。5 月 12 日至 5 月 26 日，国常会连续三次表态，要求对商品保供稳价。发改委等相关部门快速响应，约谈大宗相关企业，接连出手为商品价格降温。导致投机动能明显消退，叠加需求进入淡季后开始转弱，螺纹出现猛烈回调，两周时间，价格下跌幅度超过 20%。

调控的本意是维护市场稳定，价格出现暴跌后，政策口风似有放松。5 月 26 日，中钢协发起行业自律倡议，反对涨时哄抬价格、跌时低价倾销行为。5 月 28 日，李克强总理指出要注重用市场化办法解决大宗商品价格上涨等突出问题。受此影响，市场情绪好转，同时终端企业在价格下跌后出现补库需求，螺纹出现企稳反弹。

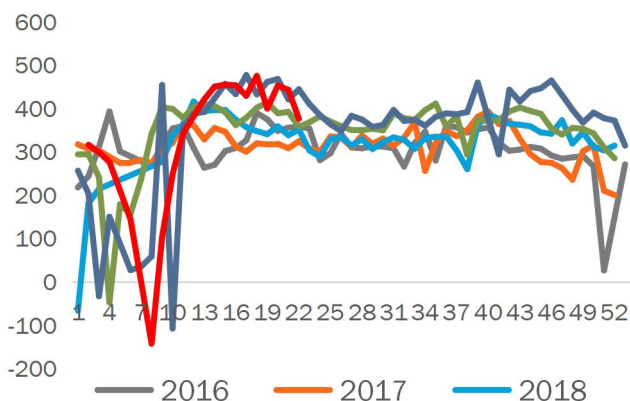
所以我认为，暴涨暴跌均不符合政府调控要求，政策顶虽然已经出现，但是在目前价格已经大幅回落的情况，短期预计不会再出台新的政策打压市场价格。

二、需求开始进入淡季

5 月中旬以后，中央气象台不断发布暴雨蓝色预警。近日，南方新一轮降水又展开。随着淡季来临，螺纹表观需求也出现季节性回落。根据 mysteel 数据，本月最后一周螺纹表观需求 376.38 万吨，环比下降 66.83 万吨，同比下降 15.66%。去库速度也明显放缓，

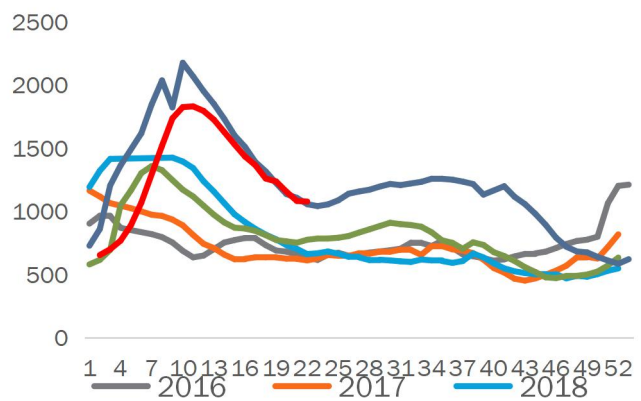
即时螺纹总库存 1078.2 万吨，环比下降 5.34 万吨，其中钢厂库存增加 27.55 万吨。需求的回落既有高温降雨的季节性影响，也有政策下，投机需求散退，以及钢价快速下跌，市场买涨不买跌心态共同作用的因素。但是随着钢材价格企稳，市场情绪回暖，部分企业开始出现补库需求，全国建材成交也触底反弹至 23 万吨。所以预计后续表观需求的季节性下降幅度较为平稳。

图表 1：螺纹表观需求



数据来源：Mysteel

图表 2：螺纹库存



数据来源：Mysteel

三、宏观数据仍有保障

4 月的宏观数据对于螺纹来说是不太理想的。从货币上来看，中国 4 月份人民币贷款增加 1.47 万亿元，预估为 1.6 万亿元，前值为 2.73 万亿元。中国 4 月社会融资规模为 1.85 万亿，预估为 2.29 万亿，前值为 3.34 万亿。市场预期从原来的宽松变的中性，甚至逐渐收紧。而从最近一些美联储的言论中也可以看到，美国计划收紧宽松预期。中美两个最大的经济体都呈现出来了货币最宽松的时代结束。

从基建和地产数据来看，2021 年 1-4 月固定资产投资完成额 14.38 万亿元，较 2019 年下降 7.66%，4 月当月值环比出现回落。1-4 月房屋新开工面积 53904 万平方米，较 2019 年下降 7.93%，4 月当月值降幅进一步扩大。基建和地产数据均对螺纹消费产生阶段性转弱

预期。

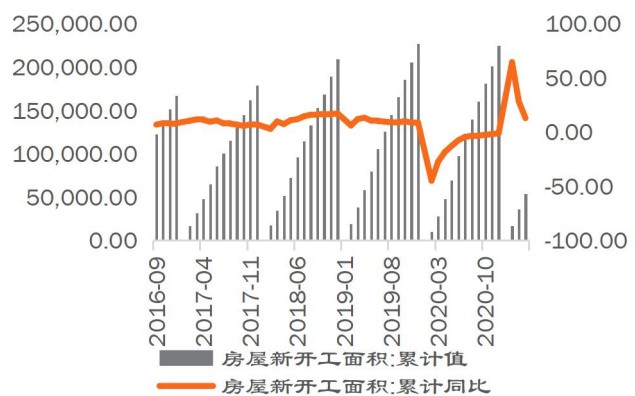
但我们应该认识到，今年政策基调仍是不急转弯。李克强总理在 5 月 28 日的会议上也表示要保持宏观政策必要支持力度。而今年拟安排地方政府专项债券 3.65 万亿元，1-4 月累计发行才 7179 亿元，还不到全年计划额的 20%，意味着下半年在债券发行上有比较大的向上的空间，对于施工项目会有一定的资金保障。

图表 3: 固定资产投资完成额:累计值



数据来源: Mysteel

图表 4: 房屋新开工面积:累计值



数据来源: Mysteel

四、产量提升空间有限

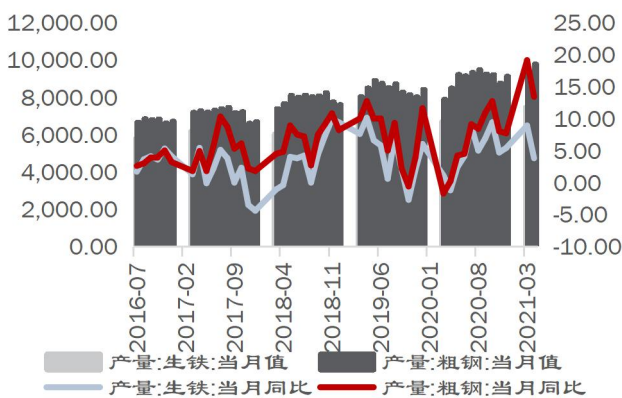
碳中和背景下，工信部要求的实现粗钢产量同比下降一直是今年钢材价格上涨的主要驱动之一。随着国常会上提出保供稳价指示，市场开始认为压减粗钢政策将会放松。但国务院副总理韩正在碳达峰碳中和工作领导小组第一次全体会议上强调要全面贯彻落实习近平生态文明思想，确保如期实现碳达峰碳中和目标。中钢协会长何文波在中国国际钢铁大会也表示钢协在确定近阶段中国钢铁行业的工作重点时，把“控产能扩张”放在了非常重要的位置。同时，各地正在进行钢铁去产能“回头看”检查工作。所以，压减粗钢产量政策是否放松还存在很大的不确定性。

而根据国家统计局数据显示，2021 年 4 月国内粗钢产量 9785 万吨，同比增长 13.4%，

1-4 月份 37456 万吨, 同比增长 15.8%。若要实现粗钢产量同比下降, 后续至少要减产 5509 万吨。根据中钢协数据, 5 月中旬日产粗钢 239.28 万吨, 同比增长 15.81%。所以后续产量调控压力较大, 即使在保供要求下, 压产政策打些折扣, 粗钢产能继续往上攀升的空间比较有限。

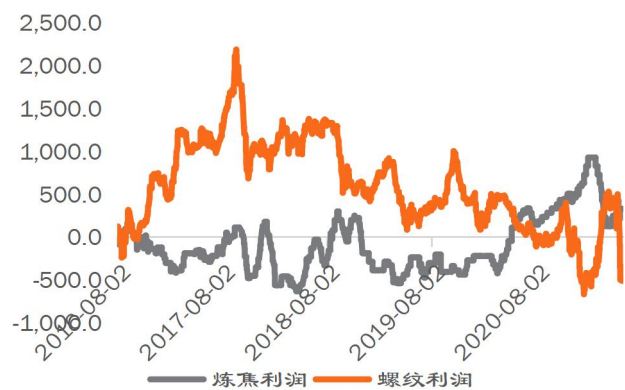
如果从利润角度来看的话, 在 5 月国常会之后, 钢价快速下跌, 炼钢利润也大幅压缩, 有些已经逼近成本线附近。但焦化利润却影响不大, 目前仍保持在 800 元左右。铁矿作为主要原料, 也基本处于高利润状态。钢材价格持续上涨导致终端接受度下降, 而利润却基本被原料吃料, 尤其是铁矿大部分还是依靠目前关系恶化的澳洲, 这也是政府不愿看到的。所以政府也有意愿控制一部分钢铁产能, 实现原料和成材之间的平衡, 让利润留在钢铁产业链或者留在国内。

图表 5: 生铁、粗钢产量



数据来源: Mysteel

图表 6: 焦化、螺纹利润



数据来源: Mysteel

五、总结

政策上高层既不希望价格暴涨, 也不支持价格暴跌, 钢材价格逐渐回归基本面主导。而供给端受利润及政策影响, 预计提升空间有限, 需求端又开始进入淡季, 逐渐转弱。所以 6 月钢材价格预计将进入震荡时段。后续应关注需求回落速度及限产政策变化。

免责声明

本报告版权属于福能期货股份有限公司所有，仅作参考之用。不管在何种情况下，本报告都不能当作购买或出售报告中所提及的商品依据。报告是针对商业客户和职业投资者准备的，所以不得转给其他人员。尽管我们相信报告中数据和资料的来源是可靠的，但我们不保证它们绝对正确。我们也不承担因根据本报告操作而导致的损失。未经允许，不得以任何方式转载。

福能期货经营机构办公地址信息

公司地址：福建省福州市鼓楼区五四路75号海西商务大厦31层
邮编：350003 电话：0591-87871692 传真：0591-88265617
网址：www.fnqh.com.cn

厦门分公司

地址：厦门市东渡路61号振华大厦B座二楼
邮编：361012 电话：0592-5678309
传真：0592-5678778

湖北分公司

地址：武汉市洪山区徐东大街67号广泽大厦9层D户
邮编：430070 电话：027-88773007
传真：027-88773003

青岛营业部

地址：青岛市市南区香港中路36号招银大厦1901室。
邮编：266001 电话：0532-82023818
传真：0532-82023820

龙岩营业部

地址：龙岩市新罗区华莲路金融中心A1A2栋1203-1205
邮编：364000 电话：0597-2251100
传真：0597-2257711

晋江营业部

地址：晋江市崇德路金融广场3号楼1401-1402室
邮编：362200 电话：0595-85612808
传真：0595-85610966

漳州营业部

地址：漳州龙文区万达写字楼b座603-604
邮编：363000 电话：0596-2038010
传真：0596-2020009

宁德营业部

地址：宁德市蕉城南路94号泓源·国际-1-607
邮编：352000 电话：0593-2999108
传真：0593-2999106

莆田营业部

地址：莆田市城厢区联创国际广场B区B4#201号
邮编：351100 电话：0594-2209090
传真：0594-2606058

泉州营业部

地址：泉州市丰泽区田安路北段阳光大厦A幢7楼
邮编：362000 电话：0595-36616716
传真：0595-22116955

永安营业部

地址：永安市含笑大道1196号阳光丽景1号楼1503-1507室
邮编：366000 电话：0598-3859578
传真：0598-3859978

南昌营业部

地址：南昌市南滨国际金融大厦2003-2005室
邮编：330000 电话：0791-86213373
传真：0791-86210701

成都营业部

地址：成都市武侯区科华北路65号世外桃源广场B座1917
邮编：610042 电话：028-87590801
传真：028-87590805

上海营业部

地址：上海市浦东新区东方路969号8楼805
邮编：200122 电话：021-68827096
传真：021-68827678

广州营业部

地址：广州市天河区天河北路大都会广场911
邮编：510620 电话：020-38550010
传真：020-38550010

深圳营业部

地址：深圳市福田区彩田路福建大厦B座1701、1706
邮编：518000 电话：0755-82529159
传真：0755-82993386

南京营业部

地址：南京市玄武区中山路268号汇杰广场1508室
邮编：210000 电话：025-83209186
传真：025-83209187