

宏观经济报告

2020年5月12日 星期二

2020年四月份金融信贷数据点评
执笔: 陈夏昕 程焱烯

电话: 0591-87892521

从业资格: F0300777

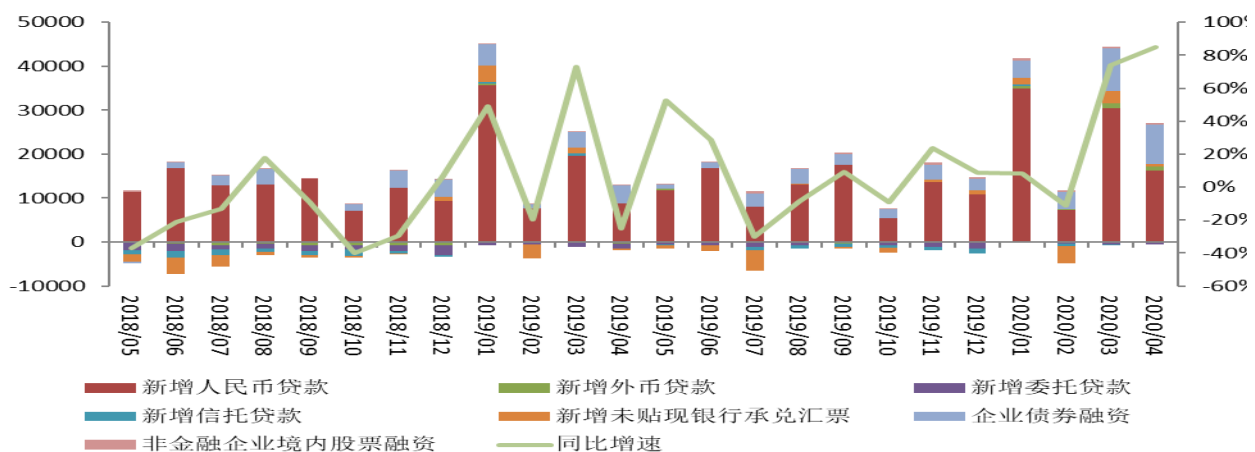
事件: 2020年5月11日, 央行公布4月份金融信贷数据。总的来看, 金融数据大体回暖, 表现超预期。4月新增社融3.09万亿元, 同比增加1.4万亿, 存量同比增长12%, 前值为11.5%; 新增人民币贷款1.7万亿, 同比多增6800亿; M2同比增加11.1%, 较前值增加一个百分点, M1同比上升5.5%, 增幅扩大0.5个百分点, M2-M1剪刀差进一步走阔。

图表 1: 4月份主要金融信贷数据

指标	现值	前值
社会融资规模总量	3.09 万亿	5.15 万亿
新增人民币贷款	1.70 万亿	3.04 万亿
M2	11.1%	10.1%
M1	5.5%	5%

数据来源: Wind 福能期货研究院

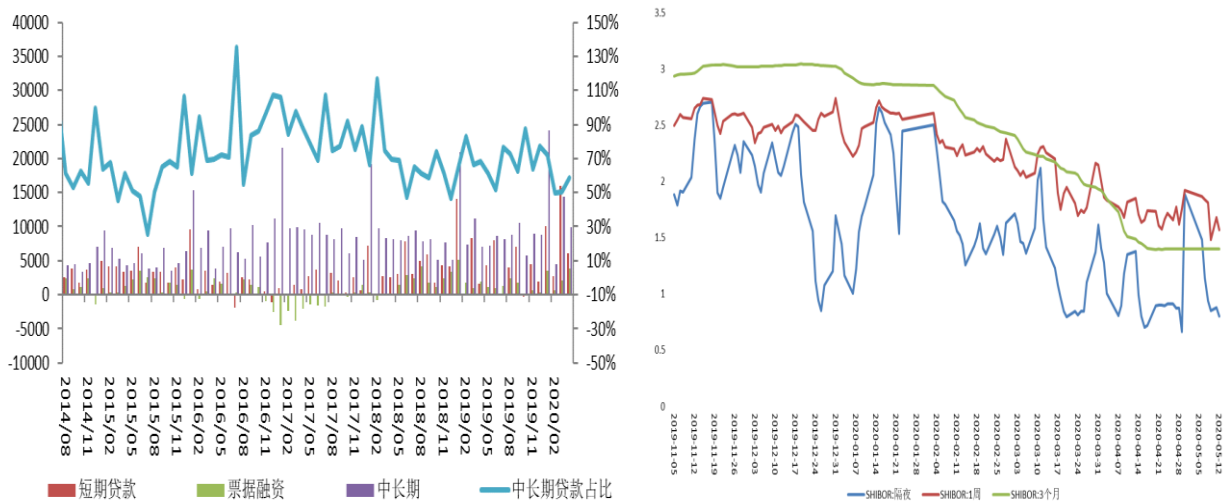
点评: 社融方面, 4月新增社融3.09万亿元, 同比增加1.4万亿, 其中, 信贷以及企业债券融资为主要支撑力量: 得益于政策面持续发力支持信贷投放, 4月对实体贷款1.62万亿, 同比多增7506亿元; 此外, 债券融资利率优势显著叠加内需逐渐复苏、企业融资需求边际改善, 4月信用债券继续保持3月以来增长态势, 企业债券融资9015亿, 同比多增5066亿。我们认为, 随着企业复工复产进程的推进, 前期信贷投放将进入实体加速循环, 促进实体经济修复。

图表 2: 新增社会融资规模及分项


数据来源: Wind 福能期货研究院

信贷方面，新增人民币贷款 1.7 万亿，同比多增 6800 亿，净增量显著高于过去两年当月水平。分项来看，企业部门票据融资及中长期贷款均显著增长，分别增加 3910 亿和 5547 亿，主要受到货币市场利率持续低水平的拉动（4 月 SHIBOR 报价大体处于历史低位），此外，供给端扰动基本消除，需求端的逐步回暖开始缓步刺激企业投资意愿，企业中长期贷款进一步提升。居民部门来看，信贷结构较 3 月份有所改善：新增短期贷款 2280 亿，反映随着各地管控放开，消费券发放，居民消费意愿持续复苏；以房贷为主的长期贷款新增 4389 亿，指向房地产市场需求逐步企稳。

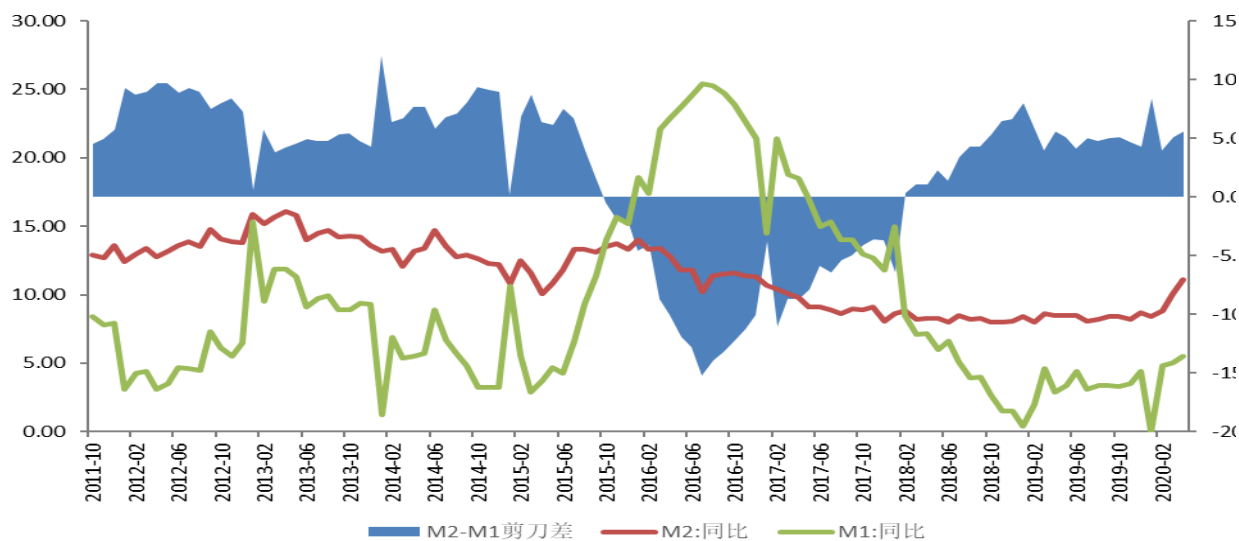
图表 3：新增贷款分项；SHIBOR 利率报价



数据来源：Wind 福能期货研究院

货币供应量方面，4 月货币增速继续回升。M2 同比增长 11.1%，增幅扩大一个百分点，与较大幅度的贷款增量相互印证，同时，疫情发生以来数次定向降准提高了货币乘数，从而带动 M2 进一步回升。M1 同比增长 5.5%，增幅扩大 0.5 个百分点，表明社会消费能力及需求有所恢复，但 M1 改善幅度不及 M2，且 M2-M1 剪刀差有所扩大，实体经济活力并不旺盛，后续有待观察。央行在一季度货币政策执行报告中明确指出“M2 和社融增速与名义 GDP 增速基本匹配并略高”，其中，“略高”的表述为首次出现，或释放逆周期政策继续加码的信号，预计后续 M2 有望进一步回升。

图表 4: M1、M2 同比增长; M2-M1 剪刀差



数据来源: Wind 福能期货研究院

综合来看, 金融数据先行回暖一定程度上预示总需求的回升, 为二季度经济修复提供风向标。操作方面, 需注意海外非常规货币政策带来的外部风险, 随着两会逐渐临近, 预计货币政策基调将持续宽松, 为股指起到有效支撑, 而政策利好叠加估值较低, 中证 500 或有较大上行空间, 稳健投资者可逢低布局 IC 多单, 参考支撑位 5350, 目标位 5550。

免责声明

本报告版权属于福能期货股份有限公司所有，仅作参考之用。不管在何种情况下，本报告都不能当作购买或出售报告中所提及的商品依据。报告是针对商业客户和职业投资者准备的，所以不得转给其他人员。尽管我们相信报告中数据和资料的来源是可靠的，但我们不保证它们绝对正确。我们也不承担因根据本报告操作而导致的损失。未经允许，不得以任何方式转载。

福能期货股份有限公司

福州市鼓楼区华林路 93 号燃料大厦 5、6 楼

邮编：350003 电话：0591-88013381 传真：0591-87871732

研究院能源化工中心
0591-87892352

研究院金属金融中心
0591-87892521

研究院农产品中心
0592-5678773

青岛营业部

地址：青岛市市南区香港中路 36 号招银大厦 1901 室
邮编：266001 电话：0532-82023818
传真：0532-82023820

龙岩营业部

地址：龙岩市新罗区金融中心 A1A2 栋 1203-1205
邮编：364000 电话：0597-2260928
传真：0597-2257711

漳州营业部

地址：漳州龙文区万达写字楼 b 座 603-604
邮编：363000 电话：0596-2038010
传真：0596-2020009

莆田营业部

地址：莆田市城厢区霞林街道胜利南街 1998 号联创国际广场
邮编：351100 电话：0594-2209090
传真：0594-2606058

永安营业部

地址：永安市含笑大道 1196 号阳光丽景 1 号楼 15 层
邮编：366000 电话：0598-3859578
传真：0598-3859978

成都营业部

地址：成都市武侯区科华北路 65 号世外桃源广场 B 座 1917
邮编：610042 电话：028-87590801
传真：028-87590805

广州营业部

地址：广州市天河区天河北路大都会广场 911
邮编：510620 电话：020-38550010
传真：020-38550010

南京营业部

地址：南京市玄武区中山路 268 号汇杰广场 1508 室
邮编：210000 电话：025-83209186
传真：025-83209187

厦门营业部

地址：厦门市东渡路 61 号振华大厦 B 座二楼
邮编：361012 电话：0592-5678309
传真：0592-5678778

晋江营业部

地址：晋江市青阳崇德路 ABC 农行大厦 16 楼
邮编：362200 电话：0595-85616696
传真：0595-85610966

宁德营业部

地址：宁德市蕉城南路 94 号泓源·国际-1-607
邮编：352000 电话：0593-2999108
传真：0593-2999106

泉州营业部

地址：泉州市丰泽区田安路北段阳光大厦 A 幢 7 楼
邮编：362000 电话：0595-36616716
传真：0595-22116955

南昌营业部

地址：南昌市八一大道 2 号南宾国际金融大厦 2003-2005 室
邮编：330000 电话：0791-86213373
传真：0791-86210701

上海营业部

地址：上海市浦东新区东方路 969 号中油大厦 8 楼 805-806
邮编：200122 电话：021-68827096
传真：021-68827678

深圳营业部

地址：深圳市福田区彩田路 2060 号福建大厦 A 座
邮编：518000 电话：0755-82993385
传真：0755-82993386

武汉营业部

地址：武汉市洪山区徐东大街 67 号广泽大厦 9D 室
邮编：430070 电话：027-88773007

福能期货客户服务电话：4001868696

管理风险 创造财富